

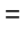



Die Bedeutung von Bewegungsrichtungen im Film verstehen (Zuschnitt aus LOLA RENNT, Tom Tykwer, D 1998)




Interaktives Ergebnis im Browser [öffnen](#)

Die Bedeutung von Bewegungsrichtungen im Film verstehen

Aufgaben

1) Sieh dir die Ausschnitte der drei Läufe an, in denen Lola den Gendarmenmarkt  in Berlin überquert. 2) Wähle jeweils ein charakteristisches Standbild aus den drei Läufen aus. Zeichne mit Pfeilen [Bildwerkzeuge] Lolas Wege über den Platz nach. 3) Lolas Läufe scheinen unterschiedlich anstrengend zu sein. Färbe dazu die Pfeile ein nach deinem Empfinden ein:  = am leichtesten,  = mittelschwer,  = am schwersten. Warum empfindest du die Läufe als unterschiedlich anstrengend? Hast du eine Erklärung dafür?

💡 Tipp

Die Fächer  Deutsch,  Kunst und  Physik können dir für die Bearbeitung dieser Aufgabe wichtige Hinweise geben!



1. Lauf

TC: 00:00.00 - 00:06.42



Lola rennt gegen das Muster

TC: 00:04.36

Visuelle Marker



Extreme Aufsicht
(Vogelperspektive)

Kommentar

Das Muster des Gendarmenmarkts besteht aus Quadraten. Im ersten Lauf läuft Lola diagonal über die Quadrate. Die Musik hat einen moderaten Techno-Beat.



2. Lauf

TC: 00:07.39 - 00:11.96



Sehr schneller Zoom von Halbtotale in Weite, Aufsicht

TC: 00:09.39

Visuelle Marker



Halbtotale



Herauszoomen



Extreme Aufsicht (Vogelperspektive)

Kommentar

Die Musik scheint "treibender" als beim ersten Lauf.



Das Muster zeigt den Weg

TC: 00:09.69

Visuelle Marker



Weit/Panorama



Extreme Aufsicht (Vogelperspektive)

Kommentar

Wo ein Muster da ein Weg: Im Gegensatz zum ersten Lauf läuft Lola hier auf den Linien, die die Quadrate des Gendarmenmarkts bilden. Also nicht mehr diagonal "gegen" das Muster.



3. Lauf

TC: 00:12.00 - 00:25.96



Von der Vogelperspektive zur Untersicht

TC: 00:20.94

Visuelle Marker



Gekippter Winkel



Untersicht

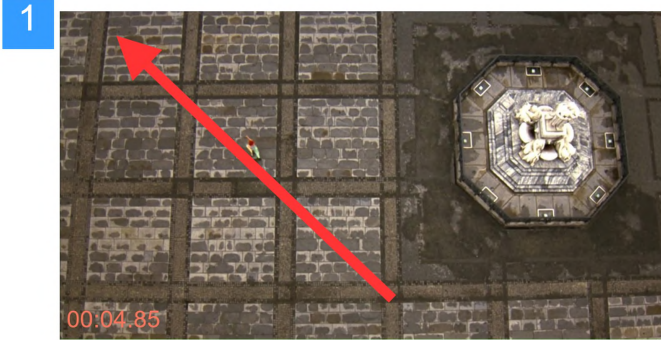
Kommentar

Im Gegensatz zu den ersten beiden Läufen wird dieser Lauf aus einer leichten Untersicht gezeigt. Der gekippte Winkel (und das verwendete Weitwinkelobjektiv) lässt den Gendarmenmarkt von rechts nach links abschüssig erscheinen. Dieses Gefälle lässt Lolas Lauf, der nur noch gegen die Leserichtung erfolgt, weniger "anstrengend" erscheinen. Eine Art Flow, die Musik ist weniger Techno, mehr Ethno-Elemente (Tribal).

Meine Arbeitsfläche zu den Aufgaben 2) und 3)

2) Wähle jeweils ein charakteristisches Standbild aus den drei Läufen aus. Zeichne mit Pfeilen [Bildwerkzeuge] Lolas Wege über den Platz nach. 3) Lolas Läufe scheinen unterschiedlich anstrengend zu sein. Färbe dazu die Pfeile ein nach deinem Empfinden ein: ● = am leichtesten, ● = mittelschwer, ● = am schwersten. Warum empfindest du die Läufe als unterschiedlich anstrengend? Hast du eine Erklärung dafür? Schreibe deine Erklärung hier auf: Lola läuft dreimal über den Gendarmenmarkt in Berlin Mitte. In den ersten beiden Läufen sehen wir sie aus der Vogelperspektive, fast wie eine Figur, die ein Schachbrett überquert. ① Im ersten Lauf läuft sie von unten rechts nach links oben. Das ist zum Teil gegen die Leserichtung (links --> rechts in westlichen Ländern) und gegen das Muster auf dem Gendarmenmarkt (sie läuft schräg über/gegen das Muster). Betrachtet man das Bild als eine Art Diagramm und steht die Y-Achse für die Höhe und die X-Achse für den zurückgelegten Weg, dann läuft sie auch zum Teil gegen die Schwerkraft an. Diese Kombination aus Laufen gegen die Leserichtung, gegen die Schwerkraft und gegen das Muster erscheint sehr "schwer" oder anstrengend. ② Beim zweiten Lauf über den Gendarmenmarkt läuft sie weiter gegen die Leserichtung und gegen die Schwerkraft aber mit den Linien des Musters. Dieser Lauf erscheint etwas weniger anstrengend oder "leichter" als der erste. ③ Im dritten Lauf wird Lola aus einer ganz anderen Perspektive gezeigt. Wir sehen sie nicht aus der Obersicht (Vogelperspektive, engl. auch God's eye view), sondern von der Seite in einer leichten Untersicht. Bei den ersten beiden Läufen scheint Lolas Lauf vorherbestimmt oder auch fremdgesteuert, im dritten Lauf scheint sie das Heft ("die Tasche") des Handelns in der Hand zu haben. Das Muster scheint sich ihr nicht mehr in den Weg zu stellen und auch die Schwerkraft behindert ihren Lauf nicht mehr. Sie läuft "nur" noch gegen die Leserichtung aber auch scheint das leichte Gefälle ihren Lauf zu unterstützen.

Bildannotationen

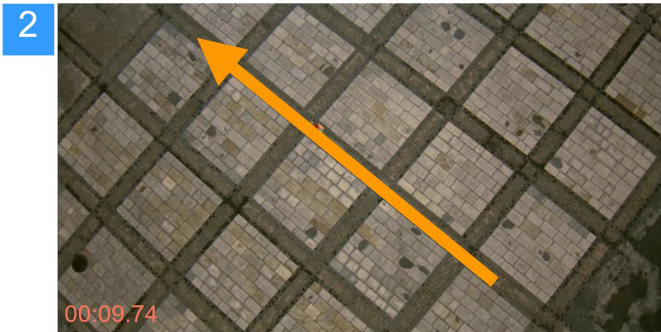


Bewegung erscheint

● = am leichtesten

● = mittelschwer

● = am schwersten



Zusatzaufgabe

4) Wenn du den ganzen Film gesehen hast oder die Handlung(en) des Films kennst, kannst du versuchen deine Ergebnisse aus Aufgabe 2) und 3) mit dem jeweiligen Ende der drei Läufe in Zusammenhang zu bringen. Kannst du ein Muster erkennen? Schreibe deine Erkenntnisse hier auf: Der Film LOLA RENNT zeigt drei alternative (Ver-)Läufe. Im ersten Lauf stirbt Lola, im zweiten Lauf stirbt Manni, Lolas große Liebe. Im dritten Lauf gibt es ein Happy End, beide Figuren sind wohlauf und haben zusätzlich 100.000 DM gewonnen. Das besondere an der Konstruktion der drei Läufe ist, dass die Läufe nur vermeintlich unabhängig sind. Lola lernt - vergleichbar mit dem Spielen eines wiederholbaren Computerspiels - von Lauf zu Lauf dazu. Diese Entwicklung findet ihre Entsprechung in der Gendarmenmarkt-Szene. Somit lassen sich die Läufe über den Gendarmenmarkt auch als Zeichen für den Ausgang der drei Handlungen (Läufe) lesen.